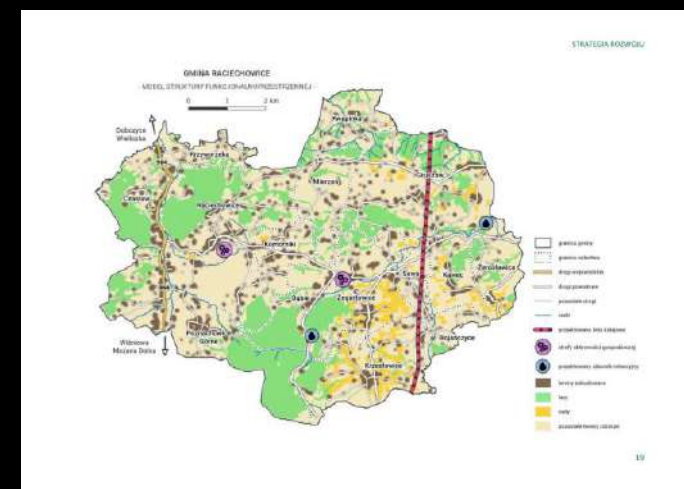


COMMIT CLIMATE

RACIECHOWICOM SERCU BLISKA
OCHRONA ŚRODOWISKA...

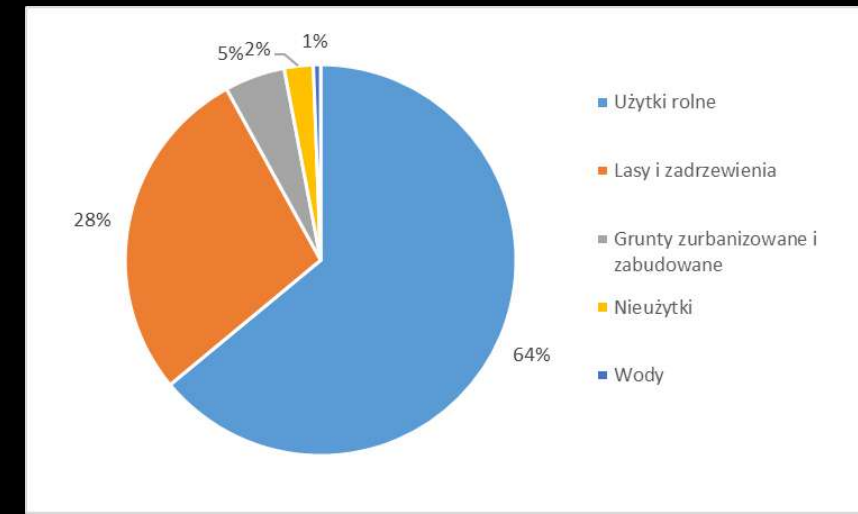
OGÓLNE UWARUNKOWANIA

- Gmina wiejska Raciechowice jest zlokalizowana we wschodniej części powiatu myślenickiego, w województwie małopolskim. Gmina leży w paśmie Pogórza Wielickiego i Beskidu Wyspowego. Główną miejscowością gminy są Raciechowice, gdzie znajduje się siedziba Urzędu Gminy. W jej skład wchodzi 15 sołectw.
- Liczba ludności na dzień 14.02.2025 r wynosi 6 492 osoby.



GMINA ROLNICZA

- Gmina Raciechowice posiada charakter typowo rolniczy. Struktura zagospodarowania terenu gminy przedstawia się następująco („Raport o stanie gminy Raciechowice za 2021 rok”, 2022):
- Użytki rolne (64%) – 38,85 km²,
- Lasy i zadrzewienia (28%) – 16,94 km²,
- Grunty zurbanizowane i zabudowane (5%) – 3,15 km²
- Nieużytki (2,4%) – 1,66 km²,
- Wody (0,6%) – 0,4 km².



ŁADNIE U NAS I EKOLOGICZNIE

- Gmina zaliczana jest do terenów **NIE** należących do tzw. "obszaru ekologicznego zagrożenia". Podstawowe funkcje gminy to rolnictwo, turystyka oraz wypoczynek. Stosunkowo czyste powietrze oraz niezanieczyszczone wody i gleby są cechami środowiska sprzyjającymi rozwojowi produkcji rolniczej. Mogą stanowić dogodne warunki do prowadzenia produkcji "zdrowej żywności" i agroturystyki. Urozmaicona rzeźba terenu, góry, wzniesienia, pagórki, doliny tworzą krajobraz chętnie podziwiany przez turystów i amatorów pieszych wycieczek.
- Teren gminy Raciechowice pozwolił na nazwanie gminy „Gminą Ekologiczną”, który to status Raciechowice posiadają od 1997 r.





ŹRÓDŁA ENERGII



- Na terenie gminy wykorzystywane są różne źródła energii. Przede wszystkim jest to energia elektryczna. Na cele gospodarczo-bytowe wykorzystywane są paliwa kopalne (gaz ziemny, węgiel, olej opałowy) oraz energia ze źródeł odnawialnych (panele słoneczne, biomasa, pompy ciepła). W transporcie są to przede wszystkim ogólnodostępne paliwa kopalne.
- Na terenie gminy nie funkcjonują źródła produkujące energię elektryczną bądź ciepłą na sprzedaż. Nie istnieje sieć ciepłownicza.



DZIAŁANIA GMINY RACIECHOWICE NA RZECZ KLIMATU





Porozumienie Burmistrzów
na rzecz klimatu i energii

POROZUMIENIE BURMISTRZÓW NA RZECZ KLIMATU I ENERGII

Porozumienie Burmistrzów to oddolna inicjatywa miast i gmin z całej Europy, które zdecydowały się wesprzeć realizację polityki klimatyczno-energetycznej UE poprzez realizację jej postulatów na swoim terenie. Przystępując do Porozumienia gminy zobowiązują się do:

- zmniejszenia emisji CO₂ na swoim obszarze **o co najmniej 40% do roku 2030** w stosunku do 1996 roku, który jest rokiem bazowym. , głównie przez poprawę wydajności energetycznej i większe wykorzystanie źródeł energii odnawialnej;
- zwiększenia odporności swojego obszaru na zmiany klimatu **poprzez przystosowanie się do ich negatywnych skutków;**
- zwalczania ubóstwa energetycznego jako **kluczowego działania zapewniającego sprawiedliwą transformację**

SECAP

- Plan działań na rzecz zrównoważonej energii i klimatu (SECAP) został przygotowany ze względu na fakt uczestnictwa Gminy Raciechowice w europejskiej inicjatywie Porozumienie Burmistrzów .
- Chcąc realizować coraz bardziej ambitne cele, Gmina Raciechowice zdecydowała się opracować Plan działań na rzecz zrównoważonej energii i klimatu (SECAP). Jego wdrożenie ma na celu ograniczenie emisji CO₂ z terenu gminy o 40% do roku 2030 w stosunku do 1996 roku, który jest rokiem bazowym
- SECAP jest to długoterminowy dokument strategiczny, bazujący na ocenie sytuacji energetycznej gminy, inwentaryzacji emisji gazów cieplarnianych, oraz ocenie ryzyka oraz wrażliwości na zmiany klimatu.
- SECAP określa długoterminowe cele gminy w zakresie redukcji emisji gazów cieplarnianych i adaptacji do zmian klimatu. Działania przewidziane w planie służą realizacji długoterminowego celu neutralności klimatycznej (w roku 2050) i dostosowaniu gminy do skutków zmian klimatu. Dodatkowo przyczyniają się one także do poprawy jakości powietrza, wzrostu efektywności energetycznej oraz zwiększeniem udziału OZE.

Plan działań na rzecz zrównoważonej energii i klimatu (SECAP) dla Gminy Raciechowice do roku 2030 opracowano częściowo w ramach projektu OwnYourSECAP – Miej plan: Wsparcie władz regionalnych i lokalnych w opracowaniu i wdrażaniu Planu SECAP.

OŚWIETLENIE PUBLICZNE

Na terenie gminy funkcjonuje 508 punktów oświetleniowych, z czego 408 w technologii LED ze zdalnym monitoringiem i regulacją oświetlenia. Przeciętne zużycie energii przez oświetlenie publiczne wynosi 60,000 kWh/rok i jest to około 70% mniej niż zużycie energii przed modernizacją. Planowana jest dalsza modernizacja pozostałych źródeł światła.

Sektor	1996*	2022	Zmiana emisji
Komunalny	3 032	413	-86,4%
Oświetlenie publiczne	379	42	-88,9%
Usługowy	8192	5064	-38,2%
Mieszkalny	26 929	13 510	-49,8%
Przemysł	IE	IE	-
Transport	13 951	12 222	-12,4%
RAZEM	52 483	31 251	-40,5%





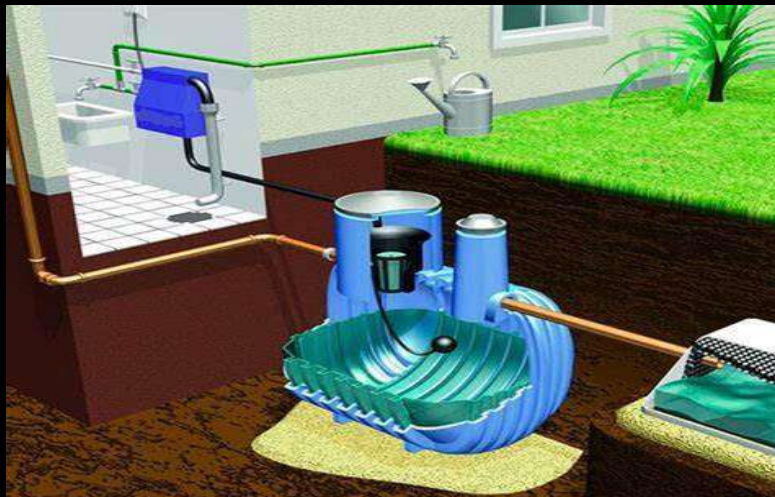
ZIELONE ZAMÓWIENIA PUBLICZNE

- 2021 roku na podstawie zarządzenia nr 13a/2021 Wójt Gminy Raciechowice zobowiązał pracowników Urzędu Gminy i Gminnych Jednostek Organizacyjnych do stosowania Zielonych zamówień publicznych, czyli procesu w którym uzyskane towary, usługi i roboty budowlane mają mniejsze oddziaływanie na środowisko w porównaniu z towarami, usługami lub robotami budowlanymi zamawianymi w tradycyjny sposób.
- Przykładem spełnienia wymogu jest zapis stosowany w naszych zamówieniach mówiący o pojazdach z normą emisji spalin EURO5 lub EURO6.

PRZYDOMOWE OCZYSZCZALNIE ŚCIEKÓW

"Budowa przydomowych oczyszczalni ścieków i sieci wodociągowej w Gminie Raciechowice - przydomowe biologiczne oczyszczalnie ścieków"

Zakres robót obejmuje budowę biologicznych oczyszczalni ścieków z przyłączeniami kanalizacji sanitarnej z budynku, odprowadzeniem ścieków oczyszczonych, zasilaniem elektrycznym, rozruchem technicznym i technologicznym.



Technologia **przydomowych oczyszczalni** opiera się na wieloetapowym procesie biologicznego i *mechanicznego oczyszczania ścieków*. Wykorzystuje naturalne procesy mikrobiologiczne, które skutecznie redukują zanieczyszczenia organiczne i chemiczne.

127 teraz sztuk przydomowych biologicznych oczyszczalni ścieków spełniających wymogi zharmonizowanej normy PN-EN 12566-3+A2:2013 oraz o parametrach zgodnych z Rozporządzeniem Ministra Gospodarki Morskiej i Żeglugi Śródlądowej z dnia z dnia 12 lipca 2019 r. w sprawie substancji szczególnie szkodliwych dla środowiska wodnego

CZYSSTE POWIETRZE

NA CO DOTACJA ?

- wymianę kociołka, czyli nieefektywnego źródła ciepła na paliwo stałe na nowy efektywny i ekologiczny kocioł,
- modernizację instalacji grzewczej,
- ocieplenie budynku,
- wymianę okien i drzwi,
- zakup rekuperacji, czyli wentylacji mechanicznej z odzyskiem ciepła,
- montaż instalacji PV, czyli instalacji fotowoltaicznej (paneli słonecznych).

Gmina Raciechowice w 2024 r.:

- Wymiana na pompę ciepła – 9 gospodarstw
- Wymiana na pellet – 9 gospodarstw
- Wymiana na piec zgasowujący drewno - 10 gospodarstw
- Wymiana na piec gazowy – 7 gospodarstw
- Wymiana na ogrzewanie elektryczne – 2 gospodarstwa
- Instalacja fotowoltaiczna – 1 gospodarstwo
- Wymiana stolarki okiennej i drzwiowej – 15 gospodarstw
- Docieplenie budynku – 10 gospodarstw

ILE ?

- Nawet do 135 000 zł w przypadku najwyższego poziomu dofinansowania z kompleksową termomodernizacją.
- Do 99 000 zł w podwyższonym i do 66 000 zł w podstawowym poziomie dofinansowania.
- Dodatkowo audyt energetyczny: do 1 200 zł.



PUNKT KONSULTACYJNO- INFORMACYJNY W URZĘDZIE GMINY

- Gmina Raciechowice prowadzi punkt konsultacyjno– informacyjny gdzie możesz przede wszystkim uzyskać informację o zasadach program. Pracownik punktu pomaga beneficjentowi w zakresie przygotowania wniosku, złożenia i jego wydruku. W samym punkcie konsultacyjnym znajdziemy materiały informacyjne i promocyjne. Na koniec można skorzystać z pomocy przy rozliczaniu przyznanego dofinansowania. Pracownik gminy pomaga wypełnić wniosek o płatność i skompletować wymagane załączniki.

GMINNY PUNKT

**KONSULTACYJNO-INFORMACYJNY
PROGRAMU „CZYSTE POWIETRZE”**

ROLNICY W ZGODZIE Z NATURĄ

- Środki stosowane przez rolników muszą znajdować się w wykazie środków dopuszczonych do Integrowanej Produkcji (IP) środków ochrony roślin, która rok rocznie jest aktualizowana .
- Warunkiem bezpiecznego zakupu i stosowania środków ochrony roślin dla rolników jest ukończenie wymaganego szkolenia.
- Zakup środków musi być zakupiony w pewnym źródle, a zakup udokumentowany.
- Kontrola gospodarstwa PIORiN – 2 x w roku oraz kontrola ARiMR



PLAN WDROŻENIA GOSPODARKI O OBIEGU ZAMKNIĘTYM W GMINIE RACIECHOWICE



Model gospodarki o obiegu zamkniętym

- dzielenie się
- pożyczanie,
- ponowne użycie,
- naprawie,
- odnawianie i recykling istniejących materiałów i produktów tak długo, jak to możliwe.

GOZ - poszukiwanie rozwiązań korzystnych ekonomicznie i przyjaznych dla środowiska.

KLUCZOWE ZASADY

Różnice między GOZ a tradycyjnym modelem

- **Tradycyjny model:** ' Weź , wyprodukuj , wyrzucić ' .
- **GOZ:** ' Projektuj , używaj , przetwarzaj' .
- Tradycyjny model generuje duże ilości odpadów .
- GOZ zmniejsza zapotrzebowanie na surowce pierwotne



Implementacja GOZ w gminach

- Identyfikacja lokalnych zasobów i wyzwań .
- Wprowadzenie systemów recyklingu i edukacji mieszkańców .
- Promowanie odpowiedzialności producentów za cykl życia produktów

I CO DALEJ ?

- Edukacja mieszkańców
- Pozyskiwanie funduszy na wdrażanie
- Gospodarowanie odpadami
- Realizacja projektów pozwalających na zwiększenie liczby osób korzystających z ulepszanego systemu oczyszczania ścieków komunalnych
- Działania na rzecz wprowadzania OZE wśród mieszkańców
- Kontynuacja programu „Czyste Powietrze”
- Ulgi w podatkach dla osób instalujących OZE



WIZJA DŁUGOTERMINOWA

Wizja stanowi opis pożądanego stanu docelowego, do którego samorząd gminy Raciechowice będzie dążyć. Wizja odpowiada oczekiwaniom, zamierzeniom i aspiracjom, zarówno mieszkańców jak i samorządu, które wynikają z możliwości wykorzystania potencjału gminy. Wizja zwraca uwagę na wyzwania z którymi musi się zmierzyć gmina w najbliższej dekadzie, by stać się obszarem gwarantującym wysoką jakość życia mieszkańców.

Działania zestawione poniżej mają na celu realizację długofalowej strategii redukcji emisji gazów cieplarnianych i adaptację do zmian klimatu.

Sektory	Działania
Budynki i urządzenia sektora gminnego	Poprawa efektywności energetycznej w budynkach użyteczności publicznej
Budynki i urządzenia sektora gminnego	Wprowadzenie systemu zarządzania energią w budynkach gminnych
Budynki i urządzenia sektora gminnego	Montaż paneli fotowoltaicznych na budynkach szkół z terenu Gminy Raciechowice
Budynki i urządzenia sektora usług	Poprawa efektywności energetycznej i wykorzystanie OZE w sektorze usługowym
Budynki mieszkalne	Poprawa efektywności energetycznej i wykorzystanie OZE w sektorze mieszkaniowym
Transport	Uruchomienie transportu zbiorowego na terenie Gminy Raciechowice
Transport	Budowa linii kolejowej Podtęże – Piekietko, z przystankiem osobowym w Gruszowie
Pozostałe	Edukacja ekologiczna w szkołach Gminy Raciechowice



Dziękuję !

Opracowanie: Halina Zajac

Gmina Raciechowice

Tel. (12) 3725 208

E-mail: halina.zajac@raciechowice.pl